

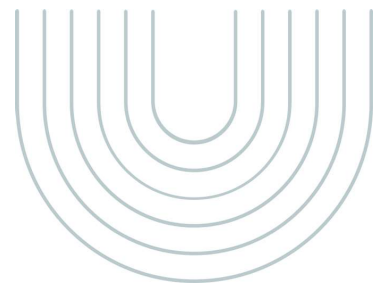
BALANCE SOCIAL

2023

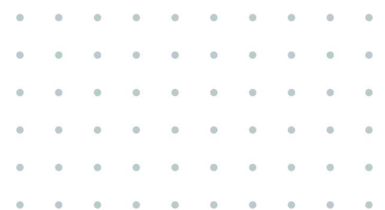



@SOMOSÁLAMOS

CONTENIDO



03.	PRESENTACIÓN		
02.	NUESTROS LIDERES	43.	ÁLAMOS FORMACIÓN
04.	MENSAJE DE NUESTROS DIRECTIVOS	47.	GESTIÓN DEL TALENTO HUMANO
07.	NUESTROS FRENTES DE ACCIÓN	57.	GESTIÓN FINANCIERA
22.	ÁLAMOS SOCIAL		
40.	ÁLAMOS INC		

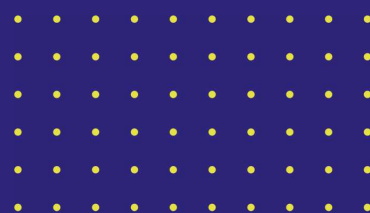


SOMOS ÁLAMOS

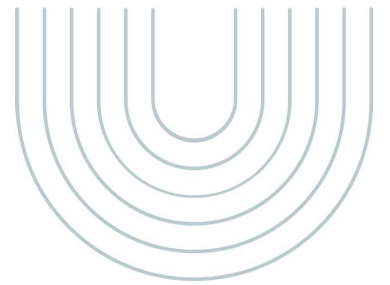
Más de **60 AÑOS** trabajando en pro de la discapacidad intelectual
Somos cuidado, fortalecimiento y Desarrollo.

SOMOS NEURODIVERSOS

TRANSFORMAMOS VIDAS



NUESTROS LÍDERES



Consejo Directivo

PRINCIPALES

Óscar Fernández Correa
Margarita Fernández Gómez
Juanita Isaza Isaza
Felipe Gutiérrez Mesa
Fernando Obregón Echavarría

SUPLENTE

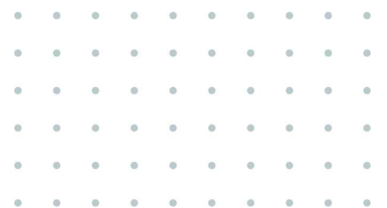
Luis Carlos Muñoz Uribe
Lina María Castrillón Ruiz
Sebastián Barrientos Moreno
Gloria Patricia Cock Correa
Jorge Julian Osorio

EQUIPO DIRECTIVO

Angela María Marulanda Maya
Directora General

María Paula Arboleda Posada
Directora Administrativa y Financiera

César Mauricio Pineda Graciano
Subdirector Técnico



MENSAJE DE NUESTROS DIRECTIVOS

En Álamos vivimos un año de transformación en donde se reconoció la importancia del trabajo de las habilidades adaptativas, funcionales y ocupacionales en búsqueda de la inclusión de las personas en condición de discapacidad o con barreras para el aprendizaje en los diferentes entornos: escolar, laboral y social.

Se generaron sinergias con empresas del sector productivo y de servicios para impulsar con mayor determinación acciones en pro del fortalecimiento de procesos de vinculación laboral y el fortalecimiento de programas socio ocupacionales.

Continuamos generando espacios para la gestión de conocimiento con el objetivo de desarrollar programas que impacten de manera directa a la persona y la familia, de acuerdo a las necesidades del medio y teniendo presente el potencial de todas las personas y las capacidades que pueden desarrollar.

Nuestro equipo fue parte fundamental de todos los procesos; por su conocimiento, empatía, generación de ideas para la mejora continua y disposición frente a los retos organizacionales; los cuales fueron la base para generar la sistematización de las líneas de acción y programas.

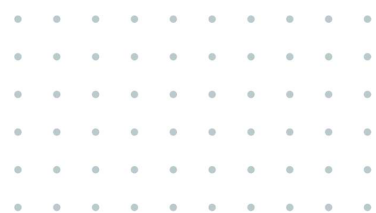
Solo tenemos agradecimientos para todas las personas y empresas que sumaron para la transformación de vidas; porque en Álamos creemos en la capacidad más allá de la discapacidad.



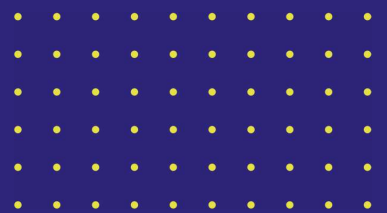
Oscar Fernández Correa
Presidente
Consejo Directivo



María Paula Arboleda P.
Directora Administrativa



BALANCE ESTRATÉGICO







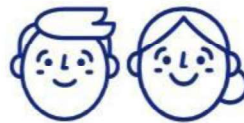
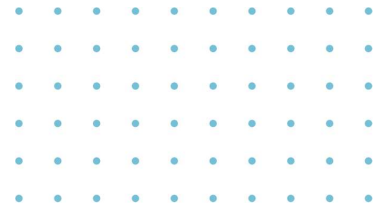
NUESTROS ALIADOS



Con ellos **logramos** vinculación laboral de personas en condición de discapacidad, donaciones institucionales y alianzas para proyectos específicos.

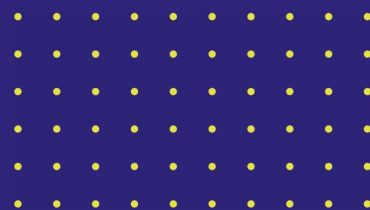
2023

Atendimos **1390** personas



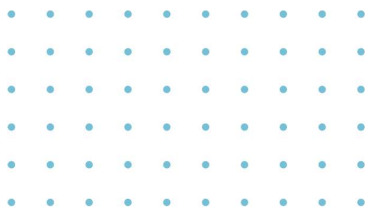
**TRANSFORMAMOS
VIDAS**

ÁLAMOS-**S-**KUL





Finalizamos el 2023 con los primeros pasos de ejecución para este proyecto que fomenta el desarrollo de habilidades a través de un proceso formativo de planeación centrado en la persona y en la familia, para mejorar el funcionamiento en los diferentes entornos de los estudiantes con barreras en la participación, el aprendizaje y/o discapacidad; promoviendo mejores condiciones de calidad de vida por medio del **modelo MONTESSORI** ajustado al tipo de población.



SALIDAS NACIONALES



- Ambiente preparado
- Material
- Adulto acompañante

- Ser- Educación emocional
- Hacer-Autonomía
- Familia- GPS Ético

AEROPUERTO

- Cerebro
- Función Ejecutiva
- Centro de entrenamiento

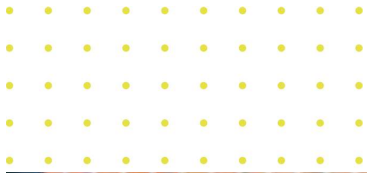


SALIDAS INTERNACIONALES

- Enfoque Montessori
- Desarrollo sensoriomotriz

Entrenamiento en equipaje





CONVENIOS




@SOMOSÁLAMOS



41
50

ESTIMULACIÓN TEMPRANA

91 BENEFICIARIOS EN TOTAL

Desarrollar habilidades en los niños de los 0 a 6 años de edad con o sin riesgos o alertas en el Desarrollo.al.

25

Secretaría de familia Itagüí

58

Preescolares COMFAMA

8

Particulares

60%

Alta funcionalidad

10%

Mediana funcionalidad

30%

Baja habilidad

ARTICULACIÓN SISTEMA DE SALUD

30%

HERRAMIENTAS FAMILIAS

100%

HABILIDADES MOTRICES

90%

HABILIDADES SOCIALES

95%

DLLO EMOCIONAL Y DE COMPORTAMIENTO

98%

LOGROS



50



74

EDUCACIÓN INCLUSIVA

124 BENEFICIARIOS EN TOTAL

Intervención para población con barreras en el aprendizaje y/o discapacidad. Niños, niñas, adolescentes y jóvenes **de 6 a 18 años** que se encuentran vinculados al sistema de educación

5

COMFAMA

52

Cosmos
COMFAMA

5

Guadalupano
COMFAMA

6

COMFENALCO

50

Secretaría de
familia Itaguí

6

Particulares

60%

Alta funcionalidad

10%

Mediana
funcionalidad

30%

Baja habilidad



@SOMOSÁLAMOS

LOGROS EDUCACIÓN INCLUSIVA

127

FAMILIAS BENEFICIADAS CON PROCESOS DE ATENCIÓN

100%

ESTUDIANTES CON EDUCACIÓN PIAR Y AJUSTE PROCESOS

95%

ESTUDIANTES CON AUMENTO DE HABILIDAD COMUNICATIVA E INTERACCIÓN

26

INSTITUCIONES EDUCATIVAS IMPACTADAS

99.5%

ESTUDIANTES DISCAPACIDAD EN STMA EDUCATIVO REGULAR

90%

ESTUDIANTES MEJORAN GESTIÓN COMPORTAMENTAL

240

DOCENTES BENEFICIADOS CON ACOMPAÑAMIENTO

98%

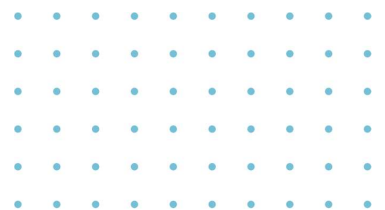
ESTUDIANTES MEJORAMIENTO DISPOSITIVOS DE APRENDIZAJE

2%

ESTUDIANTES ACCEDIERON A EDUCACIÓN SUPERIOR



@SOMOSÁLAMOS





21



54

HABILITACION FUNCIONAL

75 BENEFICIARIOS EN TOTAL

Incrementar la adquisición de habilidades básicas cotidianas, de la vida diaria que favorecen la autonomía e independencia. Niños, niñas y adolescentes con discapacidad intelectual de **6 a 13 años** y sus familias

23
COMFAMA

11
COMFENALCO

35
Secretaría Itagüí

6
Particulares

10%
Alta funcionalidad

55%
Mediana
funcionalidad

35%
Baja habilidad



@SOMOSÁLAMOS

LOGROS HABILITACIÓN FUNCIONAL

AVANCES EN CONTROL DE
ESFÍNTERES

AUMENTO EN PERMANENCIA
DE ACTIVIDADES

AUMENTO HABILIDADES
COMUNICATIVAS (VOCABULARIO)

INCREMENTO DE AUTONOMÍA
EN ALIMENTACIÓN Y VESTIDO

MEJORÍA DE
COMPORTAMIENTO EN CASA

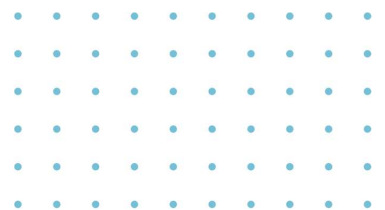
AUMENTO DE
INTERACCIÓN CON OTROS.

AUMENTO DE SEGUIMIENTO
DE INSTRUCCIONES

DISMINUCIÓN DE
DESTRUCCIÓN DE MATERIALES



@SOMOSÁLAMOS



LOGROS HABILITACIÓN FUNCIONAL

HABILIDADES COMUNICATIVAS
E INTERACCIÓN
100%

HABILIDADES PRÁCTICAS
90 %

HABILIDADES INSTRUMENTALES
95 %

MEJORAN DISPOSITIVOS
COGNITIVOS
91%

MEJORAN LECTOESCRITURA
98 %

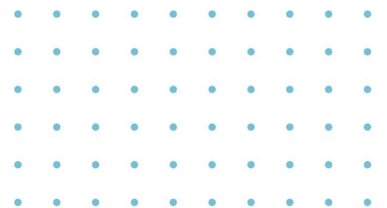
MANEJO EMOCIONAL Y
CONDUCTUAL
100%

SATISFACCIÓN ATENCIÓN
99%

INTERESES CULTURALES Y
DEPORTIVOS
90%



@SOMOSÁLAMOS



POBLACIÓN ATENDIDA

76 BENEFICIARIOS EN TOTAL



zonas de atención

- La estrella: 55
- Poblado: 2
- Envigado: 1
- Itaguj: 18

Domicilio terapia física 32

Terapia física en sede 24

Hidroterapia 6

Terapia psicología 80

Apoyo pedagogía 80

Musicoterapia 12

Evolución Neuropsicológica 15

Fonoaudiología 4

LOGROS

REHABILITACIÓN PROCESOS
OSTEOMUSCULARES

DIAGNÓSTICO
NEUROPSICOLOGÍA: **15**

PREVENCIÓN Y DETERIORO
COGNITIVO: **100%**

REHABILITACIÓN ACUÁTICA
PARA FAVORECER AUTISMO

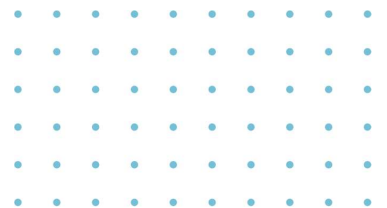
95% BIENESTAR ADULTOS
MAYORES ATARDECERES



NEUROREHABILITACIÓN

BIENESTAR EMOCIONAL Y
SALUD MENTAL: **98%**.


@SOMOSÁLAMOS



VALORACIONES DE APOYO

241 BENEFICIARIOS EN TOTAL



139



102



zonas de atención

- Area Metropolitana: 194
- Municipios: 36
- Otros Departamentos: 6
- Otros Paises: 5

Familias impactadas **482**

Juzgados de familia **21**

Interdicciones levantadas **153**

Adjudicaciones de apoyos **200**

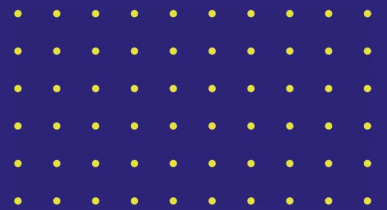
REFERENTES A NIVEL NACIONAL


@SOMOSÁLAMOS



ÁLAMOS SOCIAL

@SOMOSÁLAMOS





INTERNADO



@SOMOSÁLAMOS

EJES ESTRATÉGICOS



INDEPENDENCIA

Desarrollo de habilidades para las actividades básicas.

APRENDIZAJE

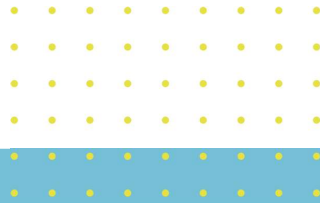
Mejorar los dispositivos básicos para el aprendizaje, que benefician su participación en procesos de estimulación, educación inclusiva, vocacional y ocupacional.

CONVIVENCIA

Modulación de expresiones, promoviendo habilidades para la convivencia y su capacidad de resiliencia.

HABILIDADES

Potenciar habilidades para la vida: emocionales, sociales y cognitivas.



MODALIDAD INTERNADO POBLACIÓN ATENDIDA

TOTAL: 309

ICBF
300

PARTICULARES
9



MUJERES

NIÑAS - 3
ADOLESCENTES -11
ADULTAS JOVENES-115
ADULTA MAYOR -1



HOMBRES

NIÑOS -12
ADOLESCENTES -24
ADULTOS JOVENES -134



MUJERES

ADULTAS MAYORES -5



HOMBRES

ADULTOS JOVENES -2
ADULTOS MAYORES - 2



@SOMOSÁLAMOS

BENEFICIARIOS DE LA MODALIDAD INTERNADO PARTICIPANDO DE PROCESOS EDUCATIVOS

27
Básica primaria y
secundaria

2
Técnica
Deportes y recreación,
aux veterinaria

1
Profesional
Licenciatura en
educación preescolar



@SOMOSÁLAMOS

BENEFICIARIOS DEL INTERNADO PARTICIPANDO DE PROCESOS DEPORTIVOS DE ALTA COMPETENCIA

BADMINTON

9

**PARTICIPACION OLIMPIADAS
ESPECIALES ALEMANIA**



FUTBOL SALA

7

ATLETISMO

8

TENIS DE MESA

12

BROCHAS

18



@SOMOSÁLAMOS

BENEFICIARIOS DE LA MODALIDAD INTERNADO PARTICIPANDO DE CENTROS DE INTERÉS OCUPACIONAL

ROPA Y LAVANDERÍA

5

SERVICIO ALIMENTACIÓN

5

GESTIÓN DOCUMENTAL

4

TERAPIA A CABALLO

4

OFICIOS VARIOS

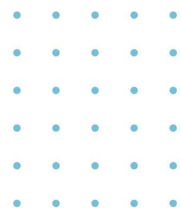
2

SECRETARADO CONTABLE

1



@SOMOSÁLAMOS



VIDA EN COMUNIDAD

36

BENEFICIARIOS VINCULADOS

PROGRESO SIGNIFICATIVO EN
HABILIDADES DE DESPLAZAMIENTO
Y USO DE ESPACIOS DE CIUDAD



9 BENEFICIARIOS, VINCULADOS
LABORALMENTE



BENEFICIARIOS DE LA MODALIDAD INTERNADO EN INCLUSION LABORAL

HOME CENTER

1

COLEGIO MARYMOUNT

1

ÉXITO

1

ILUNIÓN

2

DE LOLITA CAFÉ

1

MAAJI

2

LÍNEA DIRECTA

1



@SOMOSÁLAMOS



LOGROS DE LA MODALIDAD



FORTALECIMIENTO EN EL PROCESO DE ATENCIÓN INTERDISCIPLINARIA EN RUTINAS



INCREMENTO EN EL NUMERO DE ATENCIONES CON MÉDICOS ESPECIALISTAS



PARTICIPACION EN OLIMPIADAS RECREATIVAS Y DEPORTIVAS EN EL MUNICIPIOS DE SABANETA E ITAGÜÍ.



PARTICIPACION DEL GRUPO MUSICAL EN DIFERENTES EVENTOS DE CIUDAD



FORTALECIMIENTO TÉCNICO DEL EQUIPO PROFESIONAL SOBRE MODELO DE ATENCIÓN Y LÍNEA TÉCNICA DE LOS CONTRATOS



MAYOR VINCULACION DE LAS FAMILIAS EN LOS PROCESOS DE ATENCIÓN DE NUESTRA POBLACIÓN

LOGROS DE LA MODALIDAD



PARTICIPACIÓN EN OLIMPIADAS ESPECIALES DE BERLÍN - ALEMANIA, OBTENIENDO TERCER LUGAR A NIVEL INTERNACIONAL MEDALLA DE BRONCE EN FUTBOLSALA



RECONOCIMIENTO DEL EQUIPO DE SUPERVISIÓN DE CONTRATO, EN LOS AVANCES TÉCNICOS QUE MUESTRA EL EQUIPO PROFESIONAL



VISIBILIZACIÓN DE LA POBLACIÓN CON NECESIDADES ESPECIALES EN SALUD ANTE EL ICBF.



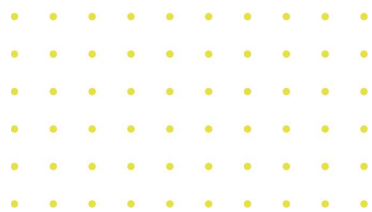
PROGRESO SIGNIFICATIVO DE LA POBLACION, EN AUTONOMÍA PERSONAL Y DE HABILIDADES EN EL HOGAR



VINCULACION DEL SECTOR SOCIAL Y EMPRESARIAL CON NUESTRA POBLACIÓN A TRAVÉS DEL VOLUNTARIADO CORPORATIVO



ARTICULACION CON SECTOR EDUCATIVO, CULTURAL Y DEPORTIVO, PARA INCREMENTAR NIVELES DE PARTICIPACION DE PERSONAS CON DISCAPACIDAD EN OFERTAS DE CIUDAD



HOGARES SUSTITUTOS



En 2023, esta modalidad contaba con 400 cupos para atención directa; debido al direccionamiento estratégico se entregan **200 cupos** en Diciembre.





POBLACIÓN ATENDIDA

TOTAL: 369 EN 185 HOGARES
SUSTITUTOS

 NIÑAS 29

 ADOLESCENTES 30

 ADULTAS 103

 22 INDÍGENAS

 NIÑOS 45

 ADOLESCENTES 49

 ADULTOS 113

 12 AFRODESCENDIENTES



@SOMOSÁLAMOS

PRESENCIA EN ANTIOQUIA

Hogares sustitutos en **30** municipios

VALLE DE ABURRÁ
10 municipios

SUROESTE
3 municipios

BAJO CAUCA
1 municipio

ORIENTE
6 municipios

NORTE
2 municipios

SURORIENTE
1 municipios

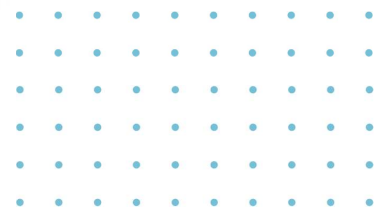
URABÁ
4 municipios

OCCIDENTE
2 municipios

MAGDALENA MEDIO
1 municipios



@SOMOSÁLAMOS



PRESENCIA DE ALAMOS EN ANTIOQUIA



Hogares sustitutos
en 30 municipios



- URABA**
4 Municipios.
- VALLE DE ABURRA**
10 Municipios.
- ORIENTE**
6 Municipios.
- SUROESTE**
3 Municipios.
- NORTE**
2 Municipios.
- OCCIDENTE**
2 Municipios.
- BAJO CAUCA**
1 Municipios.
- MAGDALENA MEDIO**
1 Municipios.
- SURORIENTE**
1 Municipios.



PROCESOS EXITOSOS

ADOPCIONES

4

REUNIFICACIONES CON FAMILIA DE ORIGEN

10

EGRESOS CON PREPARACIÓN PARA LA VIDA INDEPENDIENTE

2



@SOMOSÁLAMOS

LOGROS DE LA MODALIDAD



GESTIÓN ADMINISTRATIVA QUE PROCURA UNA RESPUESTA OPORTUNA A LAS NECESIDADES DE LOS BENEFICIARIOS Y SUS FAMILIAS.



INTERVENCIÓN EN CONTEXTO FAMILIAR Y OTROS ENTORNOS DE PARTICIPACIÓN QUE POSIBILITAN EL ACERCAMIENTO A LOS ENTORNOS NATURALES.



INTERVENCIÓN ARTICULADA ENTRE DIFERENTES DISCIPLINAS PARA LA ATENCIÓN INTEGRAL.



CANALES DE COMUNICACIÓN EFECTIVA ENTRE LA INSTITUCIÓN Y LAS PERSONAS ATENDIDAS.



ARTICULACIÓN CON INSTITUCIONES COMO ICBF, ARL SURA, SECRETARÍA DE EDUCACIÓN DE MEDELLÍN, SECRETARÍA DE SALUD DE ITAGÚÍ PARA FORMACIÓN A PROFESIONALES Y FAMILIAS.



ACTUALIZACIÓN PERMANENTE SEGÚN EL MODELO DE ATENCIÓN INSTITUCIONAL Y DOCUMENTOS TÉCNICOS DE LA MODALIDAD DE ATENCIÓN.



RESULTADOS DE CUMPLIMIENTO SATISFACTORIO EN VISITAS DE SUPERVISIÓN Y PROCESO DE APROBACIÓN DE LICENCIA DE FUNCIONAMIENTO.



CONSOLIDACIÓN DE ESPACIOS DE ENCUENTRO CON BENEFICIARIOS Y SUS FAMILIAS PARA ABORDAR SITUACIONES QUE DIERON LUGAR A MEDIDA DE PROTECCIÓN.



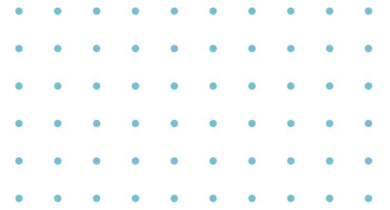
@SOMOSÁLAMOS



97%
Beneficiarios

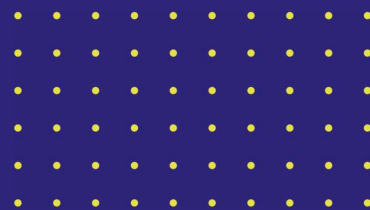


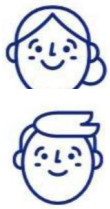
96%
Familias



NIVEL DE SATISFACCIÓN DEL SERVICIO

ÁLAMOS INC





19

55

PREPARACIÓN SOCIO-OCUPACIONAL

74 BENEFICIARIOS EN TOTAL

Aumentar el desarrollo de habilidades ocupacionales y para el trabajo de personas con discapacidad de **14 años a 30 años**.

2

COMFAMA

11

COMFENALCO

53

Secretaría Itagüí

8

Particulares

50%

Alta habilidad

26%

Mediana
habilidad

24%

Baja habilidad

proyección laboral beneficiarios

15



@SOMOSÁLAMOS

GESTIÓN COMERCIAL

EXTERNA

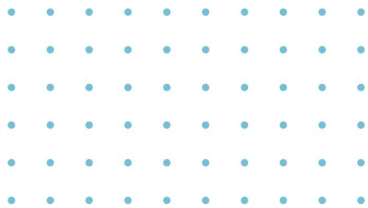
PROYECTO AGENDAS

FIESTA PROELÁSTICOS

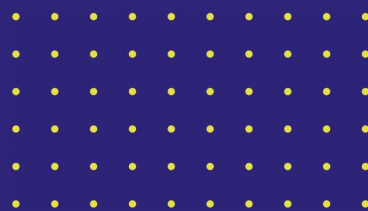
GESTIÓN DE ALIANZAS 10

VOLUNTARIADOS RECREATIVOS: 12


@SOMOSÁLAMOS



ÁLAMOS FORMACION



POSIBILITAMOS PROCESOS DE FORMACIÓN ACADÉMICA A TRAVÉS DE LA PRÁCTICA PROFESIONAL

DEPORTES

4

NUTRICIÓN

2

**MAESTRÍA
NEUROPSICOLOGÍA**

4

**ATENCIÓN 1ERA
INFANCIA**

4

FONOAUDIOLOGÍA

8

**MAESTRÍA FISIOTERAPIA
EN PEDIATRÍA**

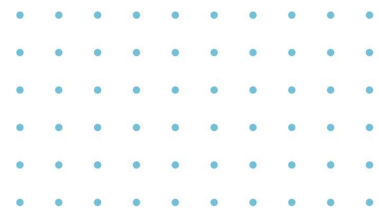
2

PSICOLOGÍA

8

FISIOTERAPIA

92



TALLERES Y CURSOS DE FORMACIÓN

5 Cursos de valoración de apoyos

1 curso de educación inclusiva para la institución chaparral en alianza con SURA

12 Talleres a Alkosto sobre inclusión laboral

6 Talleres de formación en discapacidad estudiantes de maestría de diferentes disciplinas

Culminación de curso scorm de inclusión educativa listo para comercialización

24 Talleres de formación a familias

16 Talleres de formación con auxiliares de atención

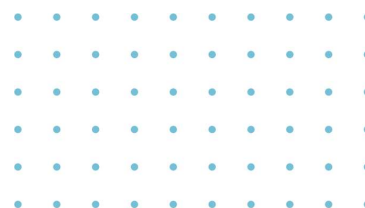
4 Participaciones como ponentes en seminarios, simposios y congresos de la ciudad

4 Participaciones en programa de televisión pregúntale al experto de tele VID

12 Talleres de formación en estrategias de atención a la neurodiversidad en el Aula a docentes y mentores de colegios COSMO y preescolares comfama



@SOMOSÁLAMOS



A DESTACAR....

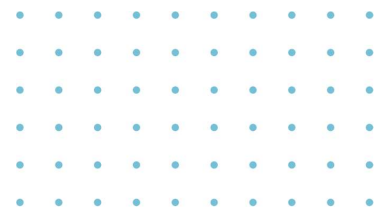
8 **PARTICIPACIÓN**
Special Olympics 
Personas

Actualización
REDES SOCIALES

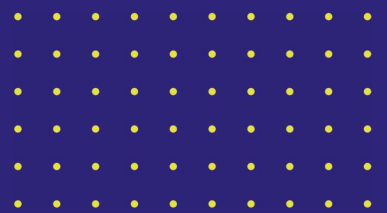
IncurSIONamos
 Spotify

Participación en
4 congresos como
ponenetas.

Congreso
**Entidades sin
ánimo de lucro**



GESTIÓN DEL TALENTO HUMANO



GESTIÓN HUMANA

2023 | Finalizamos 188 colaboradores

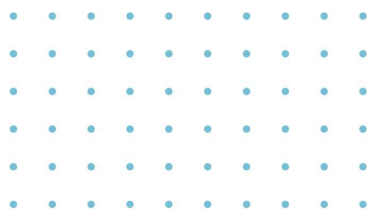
FORTALECIMIENTO BIENESTAR

COMFAMA

ARL SURA

COTRAFA

OTROS ALIADOS




@SOMOSÁLAMOS



TIPO DE CONTRATACIÓN

INDEFINIDO



118

63%

OBRA O LABOR



44

23%

FIJO



26

14%



@SOMOSÁLAMOS



NUESTRO EQUIPO

DIRECTIVOS

3

Dirección General, Dirección Administrativa y Financiera y un Director Técnico

COORDINACIÓN

6

Fortalece área financiera, contratación, gestión humana y el área técnica.

EQUIPO ADMON

18

Líderes de proceso que acompañan áreas de soporte para ser más efectivas.

DOCENTES

16

Con formación en lengua de señas, lengua castellana, tecnología, educación especial...

PREFESIONALES

13

Terapeutas ocupacionales, Fonoaudiólogos, fisioterapeutas, 1 sociólogo, música y deportes

PSICÓLOGOS

16

Algunos con formación en posgrado en neuropsicología.

TRABAJADORES SOCIALES

14

Con conocimientos en intervención socio familiar.

AUX ATENCIÓN

80

Conocimiento en 1era infancia, enfermería, gerontología, pedagogía y afines.



logro importante: una de nuestras auxiliares de atención que por más de 20 años ha estado al servicio de la atención humanizada con nuestros usuarios, finalizó su formación como bachiller. Y otras de nuestras colaboradoras se encuentran en este proceso de formación académica.

NUESTRO EQUIPO

AUX DE SERVICIOS 11

Acompañan procesos de mantenimiento y servicios generales, servicio de alimentación.

APRENDICES 7

En deportes, primera infancia, enfermería

NUTRICIONISTAS 4



Convenios con diferentes instituciones educativas en alianza para contratos de aprendizaje y prácticas académicas, **CENSA**, **Politécnico Colombiano**, **Universidad San Buenaventura**, **Universidad Ces**, **Universidad de Antioquia**.



Alianzas Estratégicas y Beneficios

SEGURO DE VIDA



6

QUINQUENIO



27

SABORES PARA TI



*En diciembre: 1 almuerzo gratis

ASESORÍAS



FINANCIERAS: vivienda, ahorro...

PRÁCTICAS UNIVERSIDAD



Para ellos y sus hijos-Cotrafa

+ COTRAFA



60

Acceso a servicios financieros

PÓLIZA DE SALUD



9%

Servicios EMI.

SEGURO EXCEQUIAL



8%

Con Prever

CRÉDITOS



15%

Con Bancolombia y Davivienda

+ CRÉDITOS



4

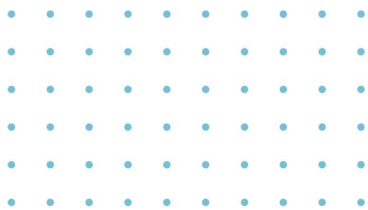
Con Comfama para vivienda

COMPRAS ALMACÉN



7%

Créditos para uniformes



TALLERES Y CHARLAS

SALUD MENTAL



MANEJO ESTRÉS



SST AL PACIENTE



Orientada al cuidador

DISCIPLINA POSITIVA



Orientada al cuidador

ESTILO LIDERAZGO



ESTILOS DE CRIANZA



CHARLAS TENA



promoción y prevención salud

CUIDADO PACIENTE



Pacientes en cama

SISTEMA PENSIONAL



Mitos y realidades con Protección

DONACIÓN SANGRE



Con La Cruz Roja

RIESGO CARDIOVASCULAR

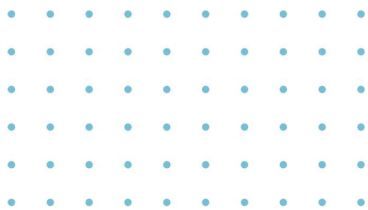


Jornada prevención con EMI

AUTOCUIDADO



Pausas activas y bienestar





EVENTOS

1

FERIA FAMILIA ÁLAMOS

Un espacio para compartir en familia en el contexto institucional.

En promedio entre el 25 % y 30% del grupo de los colaboradores acceden por descuento de nómina a un plazo máximo de 6 meses.

1

INTEGRACIÓN EQUIPO

En fin de año, se favorece un espacio para la integración de las diferentes áreas y procesos, así reconocemos la labor a realizada.

7

STAND DE BELLEZA

En el transcurso del año se realizan varios stands de belleza, promoción de servicios de nuestros aliados, promoviendo el autocuidado y bienestar personal.



@SOMOSÁLAMOS



ACOMPañAMIENTOS

ARL SURA

- Acompañamiento a brigada y simulacros de emergencia.
- Plan de emergencias.
- Capacitaciones Comité de Convivencia Laboral y COPASST.
- Inspecciones de puestos de trabajo.
- Capacitación en pausas activas e higiene postural.
- Capacitación en prevención de riesgo público.
- Apoyo en diagnóstico y documentación del SVE osteomuscular.
- Diseño de las fichas de caracterización de usuarios.
- Orientación en casos de salud.

INTERMEDIARIO

- Actividad lúdica cierre de año.
- Actividades de jornada de la salud.
- Auditoria del SGSST.
- Actividades con personajes lúdicos sobre hábitos de vida saludable.

AVANCES SST 2023

- Continuación del ciclo: resolución 0312 de 2019 en un cumplimiento del 94%
- Realización de autoevaluación de estándares mínimos del sistema de gestión de SST ante al Ministerio de Trabajo.



@SOMOSÁLAMOS

PROPÓSITOS 2024



AUTOSOSTENIMIENTO Y GENERACION DE RECURSOS

implementación de salas proyecto Álamos-S-Kul, Salas de estimulación, rehabilitación.

DESARROLLO Y EJECUCION

El plan piloto de Álamos-S-Kul



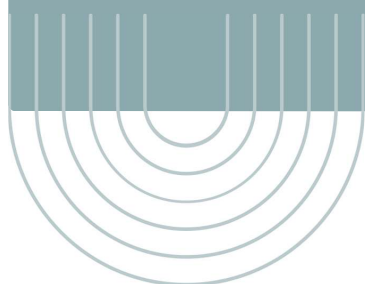
CREACIÓN

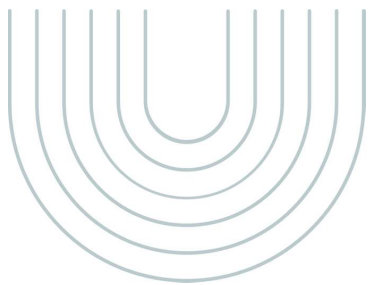
Desarrollo, ejecución y control Plan de Direccionamiento Estratégico 2024-2025

RECONOCIMIENTO Y FORTALECIMIENTO

A las líneas estratégicas de Álamos y su posicionamiento y reconocimiento en el mercado, a nivel nacional e internacional.

GESTIÓN FINANCIERA





GESTIÓN FINANCIERA

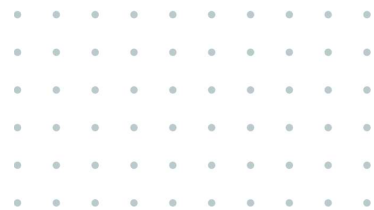
INFORME FINANCIERO Y ADMINISTRATIVO

Este informe muestra la información financiera y administrativa correspondiente al año 2023, presenta un esquema general de las actividades desarrolladas en este periodo, siendo estas de soporte vital para la ejecución de la actividad meritoria y para la dinámica de los temas administrativos más relevantes. Este reporte es un complemento al informe de gestión de 2023.

Para Los Álamos la política institucional es siempre trabajar sobre un adecuado manejo del disponible, en busca de garantizar el funcionamiento y constantemente en equilibrio económico a través del control del presupuesto, la elaboración de flujos de caja mensual y otros informes que nos permitan detectar alertas tempranas que ayuden a una mejor toma de decisiones.

Para el año 2023, el Instituto presentó resultados financieros positivos que demuestran la solidez de la institución.

Los estados financieros detallados y sus notas correspondientes se encuentran a disposición de los miembros de la Asamblea, para su revisión y conocimiento.



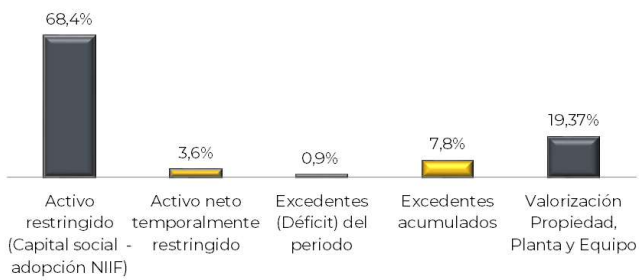


Activo neto:

El activo neto a 31 de diciembre de 2023 es de \$ 58.383.464.629 en comparación con el año 2022, año en el que se reportó por \$57.854.489.498, reflejando una variación positiva de 0.91% la cual está representada por diversas situaciones que descriptas a continuación:

Los resultados del periodo muestran un Excedente de \$ 528.975.130 generado por la valorización de lote de Rionegro que se encuentra como propiedad de inversión.

Activo Neto 2023

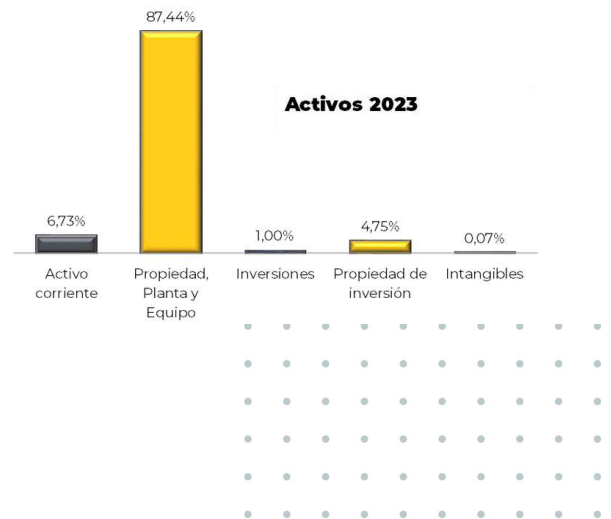


Activos

El activo total que presenta el Instituto al final del periodo es por \$ 59.754.390.540, el cual se encuentra compuesto en un alto porcentaje en Propiedad, Plata y Equipo, propiedad de inversión correspondiente al lote de Rionegro, seguido de activos corrientes que se compone de portafolio fondos de inversión y deudores comerciales, adicionalmente se posee un mínimo porcentaje en inversiones en renta variable (acciones).

Para el año 2023 se realiza avalúo a la propiedad de inversión que refleja un aumento en dicho bien

Activos 2023





Pasivos:

Los pasivos al cierre del año 2023 ascienden a \$ 1.370.925.911 correspondientes a cuentas comerciales por pagar, causación de cuotas de sostenimiento de madres sustitutas que son pagadas en el mes de enero de 2023, además de obligaciones tributarias y laborales que por ley se pagan en los primeros meses del año siguiente. Se tiene una reserva realizada por beneficios a empleados a largo plazo representado en quinquenios y una reserva por inejecución de gastos de emergencia en la modalidad de hogares sustitutos el cual debe realizarse la devolución en el año 2024.

Ingresos

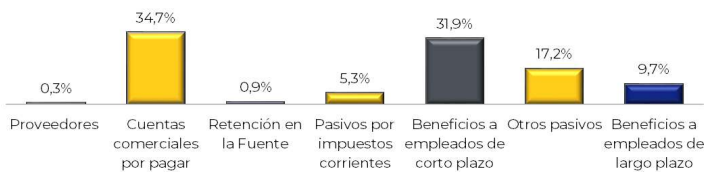
Los ingresos ordinarios del Instituto de Capacitación Los Álamos (rehabilitación/habilitación, financieros y otros) reflejan un aumento del 7,79% debido a que en el año 2023 se realizó contrato con CORPOASES en alquiler de un espacio para el desarrollo del programa Centro de Desarrollo Infantil “CDI Municipio de Itagü” durante el primer semestre del año.

Además se incluye ajustes al valor razonable, están representados por la valorización obtenida como resultado del avalúo técnico al lote de Rionegro determinada como propiedad de Inversión

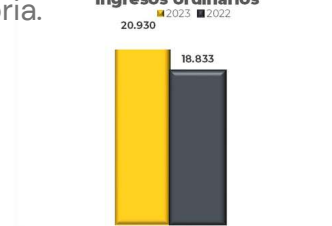
Adicionalmente se recibieron diferentes donaciones en beneficio de los usuarios.

El Instituto considera que durante el año 2023 todos los ingresos están representados íntegramente a la actividad meritoria.

Pasivos 2023



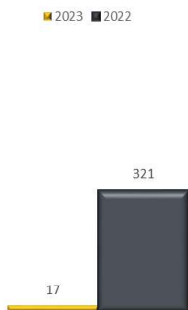
Ingresos ordinarios





Otros ingresos de operación:
Los otros ingresos de operación corresponden a ajustes al valor razonable de inversiones en Acciones

Otros ingresos de operación

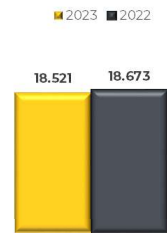


Costos

Los costos de la prestación del servicio muestran una disminución del -0,81%; en este rubro están incorporados los costos de atención directa a usuarios en todas las modalidades, y el aumento respectivo en los salarios y prestaciones sociales de los empleados.

Adicionalmente, se presentaron variaciones en rubros representativos como aumento en alimentación, honorarios por cambio en contrataciones, en impuestos por pago de predial del primer trimestre del año 2023 había finalizado la exención que se tenía, a partir de abril del año 2023 llegó la resolución con la exención de impuesto predial, gastos médicos, transporte por aumento de usuarios en el contrato con el municipio de Itagüí y en gastos médicos y medicamentos por aumento en acompañamientos hospitalarios en la modalidad internado. Cabe destacar que la disminución se da por ajuste racional en los costos de la Institución.

Costo de la prestación del servicio

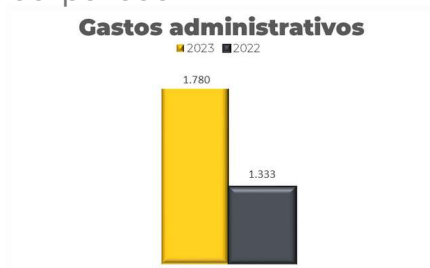




Gastos de administración:

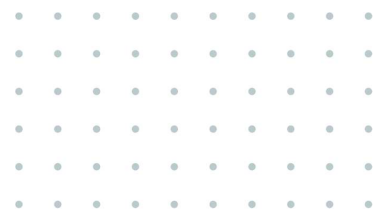
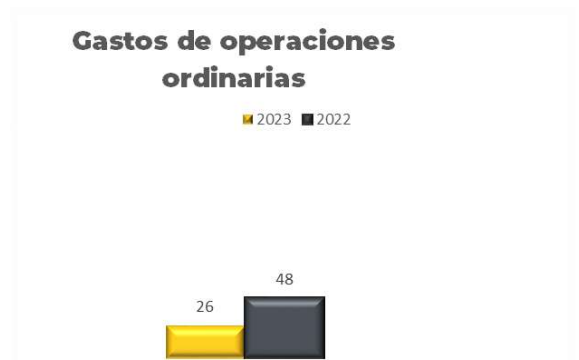
En los gastos administrativos comparados con el año 2022, se muestran un aumento del 33,5%, por realización de agendas instituciones, nueva contratación por prestación de servicios de comunicadora y gravamen al movimiento financiero (4*mil) que durante el año 2022 se tuvo exención por decreto del gobierno nacional hasta el mes de julio de 2022, durante el 2023 se pagó todo el año

Los gastos al personal directivo para el año 2023 fueron del 8.13% el cual no superan el 30% del gasto total del periodo.



Gastos ordinarios

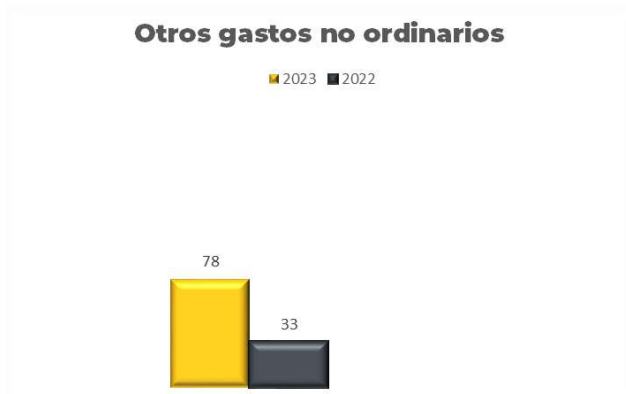
Los gastos de operaciones ordinarias corresponden a gastos financieros realizados por transacciones bancarias tales como: gastos bancarios, comisiones, IVA e intereses.





Otros gastos no ordinarios

Los gastos no ordinarios presentaron un aumento por la pérdida obtenida en la venta de bonos y castigo de cartera realizado de deudas del año 2022.



Impuestos de renta

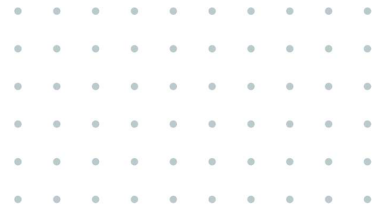
Esta calculado al 20% sobre los gastos no procedentes que para el año 2023 estuvo afectado por la pérdida de inversiones y castigo de cartera

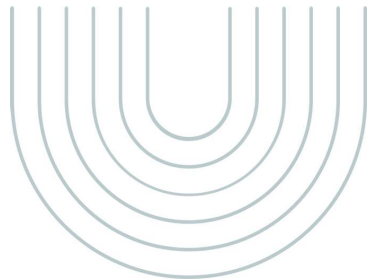
Gestión Administrativa

Requerimientos legales y reglamentarios

El Instituto cumplió con las normas sobre propiedad intelectual y derechos de autor, utilizando para todas sus operaciones licencias de software legalmente amparadas, y sus equipos de cómputo y telecomunicaciones son de procedencia legitima. Las compras y adquisiciones de bienes y servicios, se efectuaron cumpliendo los requisitos de ley establecidos, pagando los impuestos fijados y sobre la libre circulación de las facturas con endoso emitidas por los vendedores o proveedores.

En la actualidad se maneja toda la información contable en el software Sistema UNO adquirido a la empresa Sistemas de Información Empresarial en el año 1998 y actualizados constantemente.





Cumplimiento de las obligaciones

Para el cumplimiento del objeto social el Instituto realiza sus actividades dentro de la normatividad vigente, cumpliendo con el marco legal en lo económico, laboral, tributario y gubernamental, así como con las normas de regulación que le corresponde aplicar.

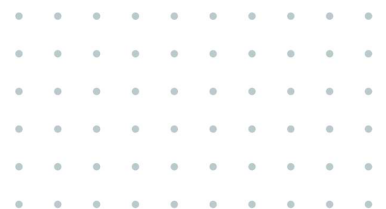
Realiza debidamente los pagos fiscales, parafiscales y de seguridad social y cumple a cabalidad la legislación laboral y tributaria que le aplica a esta entidad.

La entidad, durante el periodo 2023, realizó la actualización y registro web ante la DIAN para seguir perteneciendo al Régimen Tributario Especial cumpliendo con el Decreto Reglamentario No. 2150 de diciembre de 2017, donde el Instituto continuó con su condición de pertenecer al Régimen Tributario Especial como entidad sin ánimo de lucro.

Talento Humano

El proceso de Gestión Humana se enfoca en el desarrollo continuo de los empleados realizando permanentemente actividades que fortalecen y afianzan las habilidades y competencias tanto a nivel personal, laboral y profesional manteniendo la actualización en los conocimientos, que aseguren el logro de las metas y el cumplimiento de los objetivos propuestos, así como la sostenibilidad de la Institución a través del tiempo.

Durante el año 2023 se continua con alternancia el modo de trabajo en casa en menor medida, cumpliendo las normas adoptadas por el Ministerio de Trabajo en la Circular 21 del 17 marzo de 2020, además se fortalece el plan de bienestar, capacitación a los empleados y se da continuidad a los beneficios con las cajas de compensación, entidades financieras, capacitaciones con ARL, entre otros





Sistema gestión de seguridad y salud en el trabajo

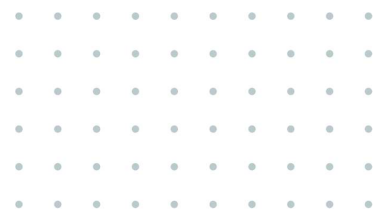
El Instituto durante el año 2023 ejecutó las actividades enfocadas al Sistema Gestión de Seguridad y Salud en el Trabajo SG-SST, cumpliendo las exigencias del Decreto 1072 de 2015 y Resolución 0312 de 2019. Se llevaron a cabo requerimientos de seguridad laboral en favor de los empleados buscando la mejora continua del proceso a través de mecanismos y estrategias que permitan garantizar la calidad de vida laboral al interior del Instituto. En el año 2023, se convoca a los empleados en la participación de los diferentes grupos de apoyo, dando cumplimiento a los requisitos legales exigidos por los entes reguladores, como lo son: COPASST, Comité de Convivencia Laboral y Brigada de Emergencia, además se logró intervenir las condiciones y peligros a las que se encuentra expuesto el trabajador con el fin de prevenir, controlar o minimizar la exposición al riesgo, evitando en cualquier caso la ocurrencia de accidentes o enfermedades laborales.

Para este proceso se cuenta con profesional externo con alto grado de conocimiento y experiencia apoyando el cumplimiento normativo, adicional se realizaron las siguientes medidas de protección:

Se atendieron las auditorias por parte de los diferentes entes de control con referente al cumplimiento del Sistema de Gestión de Seguridad y Salud en el Trabajo con resultados satisfactorios

Se siguen manteniendo los cuidados de bioseguridad y de seguridad frente a la protección del usuario y la protección de los empleados con medidas específicas según las áreas de la Institución.

Se realizó fumigación a las áreas de trabajo, áreas comunes y áreas de atención al usuario





Rendición social pública de cuentas

El Instituto de Capacitación Los Álamos hace parte de la Federación Antioqueña de ONG que agremia a las federaciones. En el mes de agosto de 2023, participó en la rendición social pública de cuentas promovida por la FAONG y la Confederación Colombiana de ONG, contribuyendo a la legalidad Institucional que exige la sociedad civil.

